

# Study Opportunities

November 2012

---

## REKENAARTOEPASSINGSTECHNOLOGIE

Graad 10

Vraestel 2 - Geskrewe vraestel

---

*Tydsduur: 2 uur*

*Totaal: 120*

---

Hierdie vraestel bestaan uit **10** bladsye (voorblad ingesluit)

---

## AFDELING A

### Vraag 1

Identifiseer die korrekte antwoord vir elke vraag. Skryf die antwoorde onder mekaar teen die linkerkantlyn van die antwoordblad neer. Skryf net die *nommer* van elke vraag neer, met die *hoofletter* wat die beste antwoord verteenwoordig, langsaan, byvoorbeeld 1.11 A:

- 1.1 Watter een van die volgende is 'n voorbeeld van apparatuur?
- A. Hardekopie
  - B. *Driver*
  - C. *Plug-in*
  - D. RAM
- (1)
- 1.2 Netwerke gelys van kleinste na grootste:
- A. PAN, WAN, HAN
  - B. HAN, LAN, WAN
  - C. LAN, WAN, HAN
  - D. PAN, WAN, LAN
- (1)
- 1.3 Watter term beskryf 'n persoon wat skadelike programmatuur gebruik om beheer oor jou rekenaar te verkry om ander rekenaars aanlyn te kan aanval?
- A. Zombie
  - B. Kuberkraker (*Hacker*)
  - C. *Botnet operator*
  - D. *Phisher*
- (1)
- 1.4 'n Voorbeeld van die korrekte gebruik van netiket:
- A. Tik 'n e-pos in hoofletters sodat dit makliker gelees kan word.
  - B. Hou e-pos-aanhegsels se grootte onder 10 GB.
  - C. Beantwoord 'n e-pos sodat die oorspronklike boodskap sigbaar is vir die oorspronklike afsender van die boodskap.
  - D. Plaas foto's van jou vriende op Facebook wat vir hulle 'n verleentheid is.
- (1)
- 1.5 Wanneer 'n antivirusprogram 'n virus in 'n veilige area van 'n skyf plaas sodat dit nie 'n rekenaar kan affekteer nie, sê ons
- A. die virus word in hegtenis geneem.
  - B. die virus word onder kwarantyn geplaas.
  - C. die virus word *ge-spoof*.
  - D. die virus word geskandeer.
- (1)

- 1.6 Watter een van die volgende stellings is waar?
- A. 3G verskaf 'n opsie aan mobiele gebruikers om aan die Internet te konnekteer.
  - B. ADSL-konneksies kan slegs deur middel van *Netbook*-rekenaars gedoen word.
  - C. Vodacom, Cell-C en MTN verkoop ADSL-konneksies aan die publiek.
  - D. ADSL-konneksies benodig geen ekstra apparatuur om aan die Internet te koppel nie, maar 3G-konneksies benodig duur addisionele apparatuur. (1)
- 1.7 Watter een van die volgende verwys na programme wat hulself reproduseer sodat dit 'n rekenaar se totale beskikbare geheue of hardeskyfspasie in beslag neem?
- A. *Drivers*
  - B. Trojaanse perde
  - C. Vermenigvuldigers
  - D. Rekenaarwurms (1)
- 1.8 As jy op die tuisblad klik terwyl jy jou webblaaier (*browser*) gebruik, sal die webblaaier na die volgende plek toe navigeer:
- A. Google se webtuiste.
  - B. Jou ISP se tuisblad.
  - C. Die webblad wat altyd eerste oopmaak as die webblaaier aktiveer.
  - D. Die laaste webblad waarna jy gekyk het. (1)
- 1.9 'n Poging om 'n persoon se rekenaar te infiltreer sodat die gebruiker outomaties na 'n fop-webtuiste geneem word, selfs as die korrekte adres van 'n webtuiste ingetik word, word \_\_\_\_\_ genoem.
- A. *phishing*
  - B. *pharming*
  - C. *spoofing*
  - D. *spamming* (1)
- 1.10 As die *Back*-knoppie van jou webblaaier grys is en nie geklik kan word nie, beteken dit...
- A. die deurblaaier werk nie meer nie.
  - B. daar is moontlik 'n virus op die rekenaar.
  - C. daar is te veel webtuistes oop en jy moet sommige toemaak.
  - D. jy is op die eerste webtuiste wat jy in die huidige sessie besoek het. (1)

[10]

## Vraag 2

Skryf die *nommer* van die vraag in kolom A aan die linkerkant van die bladsy neer en langsaaan die *letter* van die korrekte antwoord in kolom B, bv. 2.12 K.

| Kolom A |   | Kolom B   |
|---------|---|-----------|
| 2.1     | Die taal waarin webblaaie geskryf word.   | A. https  |
| 2.2     | Beserings wat die gevolg is van vinnige, aanhoudende, herhalende take.  | B. MP3    |
| 2.3     | 'n Algemene lêertipe wat met digitale grafika of prente geassosieer word.   | C. URL    |
| 2.4     | Die gedeelte van 'n webadres wat aandui dat dit 'n veilige webtuiste is.  | D. Ctrl+V |
| 2.5     | Tegnologie wat toelaat dat karakters, soos die banknommers op 'n tjek, deur 'n masjien gelees kan word.   | E. HTML   |
| 2.6     | 'Lewendige' teksgebaseerde kommunikasie tussen twee mense deur rekenaars of ander toestelle soos selfone te gebruik.  | F. 3G     |
| 2.7     | 'n Bepaalde kombinasie van sleutels wat gebruik word om 'n hardekopie van 'n dokument te verkry.  | G. Ctrl+P |
| 2.8     | 'n Koppelvlak wat deur feitlik alle moderne programmatuur gebruik word.   | H. IM     |
| 2.9     | 'n Wettige, bindende kontrak tussen 'n gebruiker en 'n programmatuur-maatskappy wat aan die gebruiker regte verskaf om die program onder sekere voorwaardes te gebruik. | I. EULA   |
| 2.10    | 'n Permanente, digitale koppeling aan die Internet deur middel van 'n telefoonlyn.  | J. JPG    |
|         |   | K. ICT    |
|         |   | L. ADSL   |
|         |   | M. GUI    |
|         |   | N. RFID   |
|         |   | O. RSI    |
|         |   | P. DTP    |
|         |   | Q. ⌨ + P  |
|         |   | R. WWW    |
|         |   | S. MICR   |

## Afdeling B

### Vraag 3

Beskou die volgende rekenaaradvertensie en beantwoord die vrae wat daarop volg:



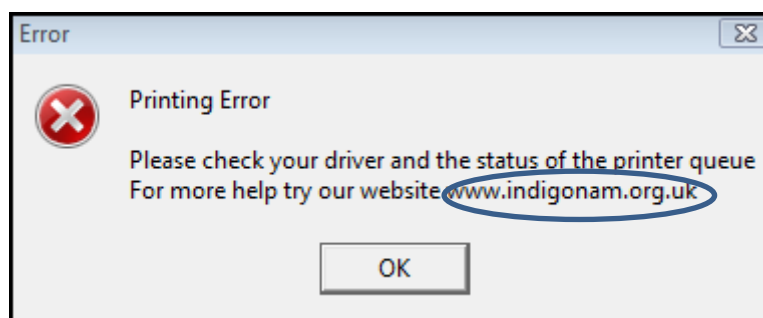
- 3.1 Wat is die spoed van die *verwerker* soos in die advertensie genoem? (1)
- 3.2 Gee die grootte van die hardeskyf in die advertensie, in gigagrepe (*gigabytes*). (1)
- 3.3 Hoeveel *geheue* het die rekenaar? (1)
- 3.4 Verduidelik die verskil tussen *geheue* en *stoor* deur na die onderskeie funksies van elk te verwys. (2)
- 3.5 Talle gebruikers weet nie wat die doel van 'n *bedryfstelsel* op 'n rekenaar is nie.
- 3.5.1 Watter bedryfstelsel word in die advertensie genoem? (1)
- 3.5.2 Gee TWEE redes waarom 'n rekenaar 'n bedryfstelsel moet hê. (2)
- 3.6 Daar word nie in die advertensie na 'n *rekenaarskerm* verwys nie.
- Noem die spesifikasie van 'n skerm wat vir die meeste gebruikers belangrik is en noem die eenheid waarin dit gemeet word. (2)
- 3.7 Die sleutelbord in die advertensie word beskryf as 'n *ergonomies-ontwerpte* sleutelbord.
- 3.7.1 Waarna verwys die term *ergonomie*? (1)
- 3.7.2 Noem EEN eienskap van 'n sleutelbord wat dit as 'n 'ergonomiese ontwerp' sal klassifiseer. (1)
- 3.7.3 Buiten die gebruik van ergonomies-ontwerpte toerusting, gee nog TWEE wenke om gesondheidsrisiko's te vermy as jy 'n rekenaar vir lang tye aanmekeer gebruik. (2)

- 3.8 In die advertensie word melding gemaak van oopbronprogrammatuur (*open source*).
- 3.8.1 Wat is die naam van die oopbron-program wat in die advertensie genoem word? (1)
- 3.8.2 Noem TWEE moontlike nadele van oopbronprogrammatuur teenoor programmatuur wat per lisensie aangekoop word. (2)
- 3.9 'n DVD-skrywer kom ook in die advertensie voor.  
Gee EEN voordeel van 'n DVD-skrywer teenoor 'n CD-skrywer. (1)
- 3.10 Gebruik die inligting wat met die spesifikasies van die rekenaar gegee word en beskryf kortliks TWEE maniere om foto's vanaf 'n digitale kamera na hierdie spesifieke rekenaar te kopieer. (2)
- 3.11 Die advertensie maak melding van 'n gratis *biometriese flash-skyf*.
- 3.11.1 Verduidelik wat die term *biometries* beteken en verduidelik waarvoor dit gebruik word. (2)
- 3.11.2 Verduidelik kortliks hoe 'n biometriese *flash-skyf* van ander *flash-skywe* verskil, in terme van hoe gebruikers toegang daartoe verkry. (1)
- 3.12 Meeste poorte op 'n rekenaar is *plug-and-play*-versoenbaar.
- 3.12.1 Watter poort in die advertensie word spesifiek met video-toevoer geassosieer, byvoorbeeld vanaf 'n digitale video opnemer? (1)
- 3.12.2 Verduidelik kortliks wat die term *plug-and-play* beteken en watter voordeel dit vir gebruikers inhou. (2)
- 3.13 Die advertensie meld dat die rekenaar 'n *USB 3.0* het.
- 3.13.1 Verduidelik wat deur USB bedoel word. (1)
- 3.13.2 Watter voordeel het 'n *USB 3.0* bo 'n *USB 2.0*? (1)

[28]

#### Vraag 4

- 4.1 Jou sus wou 'n drukstuk maak, maar die volgende foutboodskap het verskyn:



- 4.1.1 Verduidelik hoe sy die presiese foutboodskap elektronies na die webblad, soos aangedui, kan stuur.  
Noem ook enige programmatuur wat sy benodig. (3)
- 4.1.2 Watter TWEE afleidings kan jy uit die volgende webadres maak?  
*www.indigonam.org.uk* (2)
- 4.1.3 Wat is die algemene term vir die tipe toepassingsprogrammatuur wat gebruik word om webblaaie te besigtig? Gee ook 'n spesifieke voorbeeld van hierdie programmatuur, d.i. die program se naam. (2)
- 4.1.4 Verduidelik wat 'n *drywerprogram (driver)* is en beskryf die rol wat dit in die werking van 'n rekenaar speel. (2)
- 4.1.5 Verduidelik wat 'n *drukkertou (printer queue)* is en beskryf watter rol dit in die uitdruk van dokumente speel. (2)
- 4.2 Wanneer mens met 'n nuwe weergawe van 'n program begin werk, is dit altyd goed om na die *tooltips* te kyk.  
Verduidelik kortliks wat *tooltips* is en hoe mens toegang daartoe verkry. (2)
- 4.3 'n RTT-onderwyseres het haar leerders geleer om te regsklik as hulle vashaak, of as dit nie help nie, F1 te druk.  
4.3.1 Verduidelik hoekom regs klik gebruikers kan help as hulle hulp nodig het. (2)  
4.3.2 Hoekom sou F1 in so 'n situasie kan help? (2)
- 4.4 'n *Soekenjin* is 'n program wat gebruik word om dokumente op die WWW te soek, deur middel van sleutelwoorde wat die gebruiker insleutel.  
4.4.1 Noem nog EEN soekenjin buiten Google. (1)  
4.4.2 Soms gee soekenjins te min resultate en soms te veel. Gee TWEE wenke vir die effektiewe gebruik van soekenjins. (2)
- 4.5 Die *Save As*-opdrag kan gebruik word om 'n lêer 'n ander naam te gee of om die lêer op 'n ander plek (lêergids of skyf) te stoor.  
In watter TWEE ander situasies moet *Save As* in plaas van die standaard *Save*-opsie gebruik word? (2)
- 4.6 *Freeware* en *shareware* word beide gereeld as gratis programmatuur geklassifiseer.  
Verduidelik in detail wat die verskil tussen *freeware* en *shareware* is. (4)

4.7 'n Uittreksel uit 'n e-pos wat 'n vriend ontvang het, word onder gegee:

**Dear Client, Attention!**

Your online Internet banking access has been limited.  
As part of our privacy measures to regularly screen activities,  
we detected unusual changes to your online access.

[Continue here.](#)

Once you log in, you will be provided steps to reactivate it.  
We thank you for your prompt attention to this matter.

- 4.7.1 Wat is die algemene term wat gebruik word om hierdie tipe e-posse te beskryf? (1)
- 4.7.2 Wat is die algemene term wat gebruik word om die onderstreepte teks (gewoonlik in blou) in die e-pos te beskryf? (1)
- 4.7.3 Verduidelik kortliks wat moontlik sal gebeur indien jy die instruksies volg soos in die e-pos uiteengesit? (2)
- 4.7.4 Gee TWEE algemene eienskappe om hierdie tipe e-posse maklik te herken. (2)

**[32]**

## Vraag 5

- 5.1 'n Vriend meld dat hy sy virusdefinisies slegs een keer per jaar opdateer om sy 'cap' te spaar. Gee kort, maar duidelike verduidelikings vir elk van die volgende:
  - 5.1.1 Wat is 'n rekenaarvirus? (2)
  - 5.1.2 Wat is virusdefinisies? (1)
  - 5.1.3 Waarom is dit nie 'n goeie idee om virus-definisies slegs een keer per jaar op te dateer nie? (1)
  - 5.1.4 Wat word met 'cap' in hierdie konteks bedoel? (2)
- 5.2 Die gewildheid van ISP-gebaseerde e-pos neem af, terwyl *Instant Messaging* en webgebaseerde e-posstelsels, soos Gmail, al hoe gewilder word.
  - 5.2.1 Behalwe koste, wat is die hoof voordeel van webgebaseerde e-posstelsels teenoor ISP-gebaseerde e-posstelsels? (1)
  - 5.2.2 Wat is die hoof verskil tussen *Instant Messaging (IM)* en e-pos? (1)
  - 5.2.3 Verduidelik kortliks wat 'n ISP is en wat die funksie daarvan is. (Jy hoef nie aan te dui waarvoor die afkorting staan nie.) (2)

**[10]**



## Afdeling C

### Vraag 6: Geïntegreerde Scenario

Jou ma het finansiering van 'n kleinsake ontwikkelings-agentskap gekry om 'n besigheid van die huis af te begin.

- 6.1 Noem TWEE maniere waarop IKT entrepreneurs soos jou ma in die algemeen kan help om besighede te begin, behalwe die hantering van algemene kantooradministrasie. (2)
- 6.2 Een van die voorwaardes van die finansiering was dat sy *groen rekenaarverwerking* in haar besigheid moet toepas.
- 6.2.1 Verduidelik kortliks wat *groen rekenaarverwerking* is. (2)
- 6.2.2 Noem TWEE maniere hoe sy tot groen rekenaarverwerking kan bydra, behalwe dat sy papier moet spaar. (2)
- 6.3 Jou ma besluit om 'n drukker te koop. Sy moet tussen 'n *laser*-, 'n *inkspuit*- en 'n *multi-funksiedrukker* kies.
- 6.3.1 Behalwe kostes, gee TWEE kriteria of vrae wat sy moet beantwoord om tussen 'n inkspuit- en 'n laserdrukker te besluit. (2)
- 6.3.2 Behalwe kostes, gee TWEE voordele van die aankoop van 'n multifunksie-drukker teenoor 'n inkspuitdrukker vir haar situasie. (2)
- 6.4 Jou ma wil die rekenaars en toerusting in haar kantoor aan 'n netwerk koppel. Daar is vir haar gesê dat sy UTP-kabels, *NIC*'s en 'n *switch* benodig.
- 6.4.1 Gee TWEE algemene voordele wat 'n netwerk vir haar besigheid sal inhou. (2)
- 6.4.2 Verduidelik kortliks hoekom sy *NIC*'s en 'n *switch* nodig het om die netwerk op te stel, deur na die funksies van hierdie twee komponente te verwys. (2)
- 6.5 'n Verteenwoordiger van die kleinsake ontwikkelings-agentskap het jou ma gebel en gesê dat sy 'n *ge-zipte* versameling PDF-lêers aan haar bestuurder gestuur het, wat al die wetlike aspekte van hul ooreenkoms bevat, en die dokumente ook aan jou ma *ge-CC* het.
- 6.5.1 Watter metode het sy gebruik om die lêers vir jou ma te stuur? (1)
- 6.5.2 Verduidelik wat *CC* in hierdie konteks beteken (jy hoef nie te sê waarvoor die letters staan nie). (2)
- 6.5.3 Verduidelik wat die term *zip* in hierdie konteks beteken en hoekom die lêers *ge-zip* is. (2)
- 6.5.4 Gee TWEE moontlike redes hoekom PDF-lêers in hierdie konteks gebruik is. (2)

6.6 'n Kollega het 'n sigblad vir jou ma opgestel. Die volgende is 'n uittreksel van die sigblad:

|   | A              | B                  | C       | D       | E        |
|---|----------------|--------------------|---------|---------|----------|
| 1 | Cost per unit  |                    |         |         | R 23.50  |
| 2 | Name           | Quantity purchased | Price   | VAT     | Total    |
| 3 | Brandt, Jan    | 2                  | R 47.00 | R 6.58  | R 53.58  |
| 4 | Savuka, Xolani | 20                 | #####   | R 65.80 | R 535.80 |
| 5 | Brandt Tiffany | 5                  | #####   | R 16.45 | R 133.95 |
| 6 | Gerber Chesnee | 8                  | #####   | R 26.32 | R 214.32 |

6.6.1 Watter formatering is vir sel A1 en die inhoud daarvan gebruik? (2)

6.6.2 Verduidelik kortliks hoekom sommige van die selle #-tekens in het en verduidelik hoe jy die probleem sal oplos. (2)

6.7 Beskou die volgende uittreksel van 'n dokument waaraan jou ma werk:

.....The following herbs were selected for our wonder garden:¶.....Section Break (Continuous).....

Sweet Basil – in food, pastas, salads and grows into a beautiful green shrub with small white flowers. Also get a peach coloured variant that makes a nice contrast. Prefers full sun and soil rich in compost. ¶

Rosemary – in food, dark green shrub with small blue flowers. (Stimulant, and can help us to lose weight.) Prefers full sun and soil rich in compost. ¶

Lavender – smells divine, makes potpourri. Bake lavender shortbread biscuits, use in bath water and it will calm you. Use in herbal pillow for wonderful night's sleep. Different leaf shapes, grey to lilac and different flowers. Nice variety. Prefers full sun and soil rich in compost. ¶

Thyme – small ground cover type plant. Excellent in meat dishes. Prefers full sun and soil rich in compost. Different fragrances and leaf colours. ¶

Parsley – very popular but must be planted in a pot or own bed and must be newly planted every year. ¶.....Section Break (Continuous).....

.....Column Break.....

6.7.1 Jou ma wil na die skakel in die tweede kolom gaan kyk, maar sy wil nie uit *Word* uitgaan nie. Wat moet sy doen? (Skryf alle sleutels neer wat sy moet druk of wanneer sy op die muis moet klik). (1)

6.7.2 Toon aan watter fout met die plasing van die opskrif gemaak is, en verduidelik hoe om dit reg te maak. (3)

6.7.3 Jy sal opmerk dat sekere woorde oor twee reëls opgebreek is, sodat die teks makliker gelees kan word. Wat word hierdie eienskap in *Word* genoem? (1)

[30]

TOTAAL : 120