

Study Opportunities

Junie 2012

REKENAARTOEPASSINGSTEGNOLOGIE

Graad 10

Vraestel 2 - Geskrewe vraestel

Tydsduur: 2 uur

Totaal: 120

Hierdie vraestel bestaan uit **10** bladsye (voorblad ingesluit)

Instruksies en inligting

1. Hierdie vraestel bestaan uit twee afdelings: Afdeling A (20 punte) en Afdeling B (100 punte).
 2. Beantwoord al die vrae.
 3. Lees die vrae aandagtig, en let op uit hoeveel punte elkeen tel.
 4. Nommer die vrae net soos op die vraestel.
-

AFDELING A

Vraag 1

Identifiseer die korrekte antwoord vir elke vraag. Skryf die antwoorde onder mekaar teen die linker kantlyn van die antwoordblad neer. Skryf net die *nommer* van elke vraag neer, met die *hoofletter* wat die beste antwoord verteenwoordig, langsaan, byvoorbeeld 1.11 A:

- 1.1 Watter een van die volgende is NIE 'n voorbeeld van apparatuur (*hardware*) NIE?
- A. Drukker
 - B. Koordlose muis
 - C. Soekenjin (*search engine*)
 - D. SVE (*CPU*)
- (1)
- 1.2 Watter een van die volgende stellings is korrek?
- A. Inligting verwys na onverwerkte items soos stelle getalle en bedrae.
 - B. Die proses van toevoer, verwerking, afvoer en stoor word die inligtingsverwerking-siklus genoem.
 - C. Data is die resultaat van die verwerking van inligting en behoort bruikbaar en sinvol te wees.
 - D. 'n Leerder se kwartaalpunte is 'n voorbeeld van inligting wat ingevoer word waar die rekenaar die inligting verwerk en die afvoer is 'n gedrukte rapport (*data*).
- (1)
- 1.3 Watter een van die volgende moet mens gebruik om te verhoed dat twee opeenvolgende woorde (d.w.s. wat na mekaar volg) oor twee lyne verdeel word?
- A. *Page break*
 - B. Harde spasie
 - C. Sagte *enter*
 - D. Tab-sleutel
- (1)
- 1.4 Watter een van die volgende muis-aksies sal 'n lys relevante opsies verskaf waaruit jy kan kies?
- A. Dubbelklik
 - B. Op-en afrol (*Scrolling*)
 - C. Sleep (*Dragging*)
 - D. Regsklik
- (1)

- 1.5 Watter een van die volgende items is NIE 'n toevoertoestel nie?
- A. Luidspreker
 - B. Wyserstokkie
 - C. *Trackball*
 - D. Skandeerder
- (1)
- 1.6 Programmatuur kan oor die algemeen in twee hoofgroepe verdeel word, naamlik:
- A. Nutsprogramme en ontwerpprogrammatuur
 - B. Stelselprogrammatuur en toepassingsprogrammatuur
 - C. *Accessories* en nutsprogramme
 - D. Toepassingsprogrammatuur en *Plug-In*-programmatuur
- (1)
- 1.7 Watter een van die volgende is 'n voorbeeld van 'n oopbron-bedryfstelsel?
- A. Office 365
 - B. Windows 7
 - C. Linux
 - D. Apple OS X
- (1)
- 1.8 Watter maatskappy se produkte begin gewoonlik met 'n kleinletter 'i', soos in 'iPad'?
- A. Microsoft
 - B. Amazon
 - C. Intel
 - D. Apple
- (1)
- 1.9 Watter een van die volgende tipes programmatuur pas nie logies by die ander in terme van die funksie daarvan nie?
- A. Internet Explorer
 - B. Skype
 - C. Google Chrome
 - D. Opera
- (1)
- 1.10 Watter een van die volgende verwys na die oordrag van geld tussen rekeninge deur gebruik te maak van die Internet en Internetbankdienste?
- A. POS
 - B. EFT
 - C. OSS
 - D. ATM
- (1)

[10]

Vraag 2

Skryf slegs die *nommer* van die vraag van Kolom A teen die linker kantlyn van die antwoordblad neer, en langs dit die korrekte toepaslike *hoofletter* van Kolom B, byvoorbeeld 2.12 K.

Kolom A		Kolom B
2.1	Modules geheue wat in gleuwe op die moederbord van die rekenaar inprop	A. Menu B. SVE CPU
2.2	'n Tegnologie wat van klein radiotoestelle gebruik maak om data te hanteer, en wat moontlik eendag die gebruik van strepieskodes sal vervang	C. Ctrl+P D. Ctrl+V
2.3	'n Algemene lêertipe wat met digitale beelde (prentjies) geassosieer word	E. DIMM's F. rtf
2.4	Band met opdragte en funksies, gegroepeer in <i>tabs</i> en groepe, wat in Office 2007 en Office 2010 gebruik word	G. EULA H. GUI
2.5	'n Rekenaarnetwerk wat oor 'n wye geografiese area strek	I. RAM J. jpeg K. LAN
2.6	'n Tipe koppelvlak wat op 'n grafiese manier vir die gebruiker aangebied word, met klein prentjies (ikone) en ander visuele 'hulpmiddels'	L. OCR M. PDF
2.7	Die kombinasie van sleutels wat gebruik word om teks wat gekopieer is, te plak (<i>paste</i>)	N. RFID O. Ribbon
2.8	'n Lêerformaat wat deur Adobe ontwikkel is wat dikwels gebruik word om dokumente wat oor die algemeen nie verdere redigering nodig het nie, te versprei	P. DTP Q. <i>Toolbar</i>
2.9	'n Wettige kontrak tussen die gebruiker en programmatuurmaatskappy wat beskryf wat jy met die programmatuur mag doen en wat nie	R. WAN S. MICR
2.10	Programmatuur wat geskandeerde teks omskakel na teks wat in 'n woordverwerkingsprogram geredigeer kan word	

[10]

Afdeling B

Vraag 3

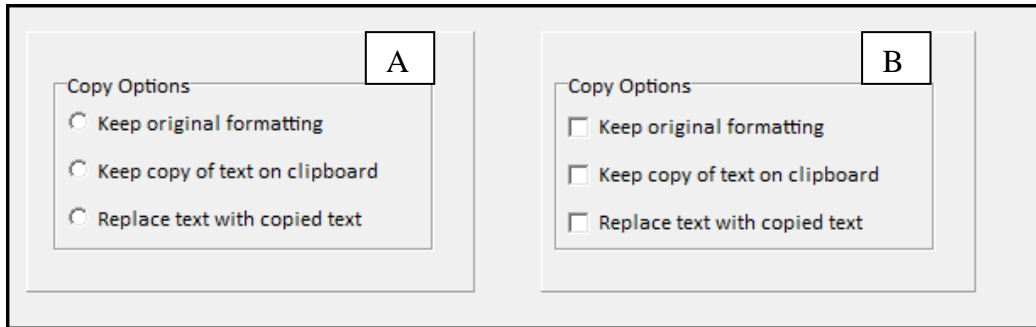
- 3.1 Sommige ikone in *Word* se betekenis is maklik om te bepaal, ander is nie so maklik om te 'raai' nie.
Wat noem mens die eienskap van 'n ikoon wat jou help om te bepaal wat dit doen of verteenwoordig? Verduidelik hoe jy daarvan gebruik kan maak. (2)
- 3.2 Jou ma het die gewoonte om haar rekenaar net af te skakel as sy klaar gewerk het.
Verduidelik hoekom dit 'n slegte idee is en wat sy eintlik behoort te doen. (2)
- 3.3 Jou sussie het per ongeluk jou 10-bladsy-Lewensoriënteringtaak van julle rekenaar se hardeskyf afgevee (*delete*).
3.3.1 Verduidelik hoe jy te werk sal gaan om hierdie taak te probeer terugkry sonder om dit te moet oortik. (2)
3.3.2 Verduidelik hoe die situasie sou verander as sy die taak van jou *flash-skyf* afgevee het en watter opsies jy dan gehad het. (2)
- 3.4 Noem TWEE situasies wanneer mens eerder moet 'Save as' as net gewoonweg 'Save'. (2)
- 3.5 Jou pa wil 'n nuwe slimfoon (*smartphone*) koop. Hy sien dat een van die fone as 'full QWERTY' geadverteer word.
Verduidelik die betekenis van hierdie spesifikasie. (2)

[12]

Vraag 4

- 4.1 Jou suster was op Facebook toe 'n boodskap opspring wat sê dat sy 'n '*plug-in*' moet installeer om die bladsy te kan sien.
Verduidelik wat 'n *plug-in* is en wat dit jou oor die algemeen toelaat om te doen. (2)
- 4.2 Jou pa hou van die nuwe Windows 7-bedryfstelsel omdat dit vir hom die nuutste weervoorspelling gee sodra hy op sy rekenaar aanteken (*log on*).
4.2.1 Wat is die algemene naam van hierdie tipe fasiliteit in Windows 7? (1)
4.2.2 Noem EEN ander voorbeeld van hierdie tipe fasiliteit. (1)
- 4.3 Baie gebruikers weet nie watter *bedryfstelsel* op hulle rekenaars is nie en is nie eers seker waarom hulle een benodig nie.
Noem TWEE redes waarom 'n rekenaar 'n bedryfstelsel nodig het. (2)
- 4.4 Soms is 'n sekere letter by kieslysopsies onderstreep, byvoorbeeld Format.
4.4.1 Gee EEN rede vir hierdie eienskap. (1)
4.4.2 Verduidelik hoe hierdie eienskap gebruik kan word met spesifieke verwysing na die bostaande voorbeeld, naamlik Format. (1)

4.5 Beskou die volgende skermkopie (*screenshot*) van twee stelle Windows-kontroles:



Altwee kontroles (A en B) gee aan die gebruiker dieselfde opsies.

Verduidelik die verskil tussen hierdie kontroles in terme van hoe hulle gebruik kan word.

(2)

4.6 Jou ma kla dat een van die programme op haar rekenaar aanhoudend omval (*crash*) en dan 'n lang ingewikkelde foutboodskap gee. Die tegnici by haar werk het gevra dat sy die foutboodskap in 'n *Word*-dokument aan hulle moet stuur.

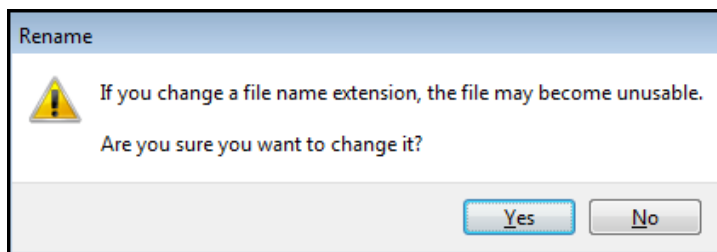
Verduidelik hoe die *Word*-dokument voorberei moet word voordat dit aan die tegnici ge-e-pos word.

(2)

[12]

Vraag 5

5.1 Jou sussie was besig om 'n lêer te herbenoem (*rename*) toe die volgende boodskap verskyn:



Verduidelik waarom die verandering aan 'n lêer se uitbreiding (*extension*) mag veroorsaak dat die lêer onbruikbaar (*unusable*) word.

(2)

5.2 Veronderstel dat jy die lêer **Begroting.xlsx** wat op die volgende plek gestoor is, moet oopmaak:

F: \ Documents \ Fakture \ Januarie \ Begroting.xlsx

5.2.1 Wat is die term wat gebruik word om die volle ligging van 'n lêer te beskryf, in dié geval

F: \ Documents \ Fakture \ Januarie.

(1)

5.2.2 Wat verteenwoordig elk van die woorde *Documents*, *Fakture* en *Januarie* in die bostaande voorbeeld?

(1)

5.2.3 Watter program sou oopmaak indien jy op hierdie lêer in *Windows Explorer* sou dubbelklik?

(1)

5.3 Verduidelik wat dit beteken om 'n lêer te 'zip' en gee EEN praktiese rede waarom mens 'n lêer sou wou 'zip'.

(2)

- 5.4 Jou sussie het 'n paar vroe oorkortpaaie (*shortcuts*) wat op haar rekenaar by die skool se werkskerm (*desktop*) voorkom.
- 5.4.1 Verduidelik kortliks wat 'n *shortcut* op die werkskerm verteenwoordig. (1)
- 5.4.2 Waarom skep ons sulke kortpaaie of *shortcuts*? (1)
- 5.4.3 Jou sussie sê dat sy 'n kortpad na 'n *Word*-dokument, na haar *flash*-skyf toe gekopieer het om tuis mee te werk. Toe sy egter op haar tuisrekenaar op die kortpad dubbelklik, het sy 'n foutboodskap gekry. Verduidelik hoekom dit gebeur het en wat sy anders moes gedoen het. (2)
- 5.5 Jou pa se werk het vir hom 'n nuwe skootrekenaar gegee. Hy is aangeraai om 'n lêergidsstruktuur te beplan en op te stel.
- Gee vir jou pa TWEE wenke hoe om 'n lêergidsstruktuur te beplan en op te stel. (2)
- 5.6 Baie gebruikers is nie seker wanneer om te kopieer (*copy*) en wanneer om te knip (*cut*) as hulle Windows Explorer gebruik nie.
- 5.6.1 Verduidelik die verskil tussen die twee opsies. (2)
- 5.6.2 Die *clipboard* speel 'n belangrike rol in beide die knip- en kopieer-opsies. Verduidelik waarom die *clipboard* NIE 'n rol speel wanneer jy 'n lêer of 'n lêergids wil verwyder (*delete*) nie. (1)
- [16]**

Vraag 6

- 6.1 Oopbronprogrammatuur mag vryelik gebruik, geredigeer en versprei word. Daar is egter 'n paar nadele aan hierdie tipe programmatuur verbonde.
- 6.1.1 Gee TWEE potensiële nadele van oopbronprogrammatuur. (2)
- 6.1.2 Dit gebeur dikwels dat mens vir ondersteuning en die dokumentasie moet betaal.
- Wat aan hierdie tipe programmatuur is dan gratis? (1)
- 6.2 Julle skool wil 'n grafiese ontwerpprogram aankoop en ondersoek die moontlikheid van 'n terreinlisensie (*site licence*).
- Verduidelik kortliks wat 'n terreinlisensie in hierdie verband beteken. (2)
- 6.3 Noem TWEE eienskappe van 'n geïntegreerde kantoorpakket soos Office 2010 wat dit maklik maak om die verskillende programme daarin (bv. woordverwerker en sigblad) te gebruik. (2)
- 6.4 Jou ma het die Office 2010 suite gekoop. Sy is bang dat as sy 'n kopie maak van die DVD waarop die program gekom het, sy haar skuldige maak aan *programmatuurroof* (*software piracy*).
- 6.4.1 Verduidelik wat met programmatuurroof bedoel word. (1)
- 6.4.2 Gee een aanvaarbare rede wanneer die maak van 'n kopie van die DVD NIE as programmatuurroof gesien sal word nie. (1)

- 6.5 Daar is baie *shareware* op die Internet beskikbaar wat gratis afgelaai (*download*) kan word.
Noem TWEE praktiese redes waarom jy sal moet betaal om 'n *shareware*-program waarvan jy hou, te behou. (2)
- 6.6 Noem TWEE redes waarom dit uiters belangrik is om gereeld rugsteun (*backup*) of kopieë van lêers te maak. (2)
- [13]**

Vraag 7

- 7.1 Jou pa se firma oorweeg dit om biometriese sekuriteit te installeer.
Verduidelik wat biometriese sekuriteit beteken aan die hand van 'n geskikte voorbeeld. (2)
- 7.2 Jou pa oorweeg om vir julle 'n multifunksie-drukker te koop.
- 7.2.1 Gee TWEE funksies van multifunksie-drukkers, buiten drukwerk. (2)
- 7.2.2 Noem TWEE voordele van multifunksie-drukkers, buiten dat hulle meer as een funksie bied. (2)
- 7.3 Noem TWEE redes waarom faksmasjiene grootliks deur e-pos vervang is as 'n metode van kommunikasie en die oordra van dokumente. (2)
- 7.4 Jou ma sien dat haar nuwe skootrekenaar 'n *Blu-ray writer* het.
Sal sy 'n aparte (draagbare) CD-aandrywer moet installeer om die CD's wat sy het, te kan lees en gebruik? Motiveer jou antwoord kortliks. (2)
- 7.5 Jou pa het gesien dat 'n rekenaaradvertensie 'n 'ingeboude kaartleser' insluit. Hy wil weet of dit iets met kredietkaarte te doen het.
- 7.5.1 Verduidelik vir hom wat mens met so 'n kaartleser kan doen. (1)
- 7.5.2 Verduidelik hoe mens 'n draagbare kaartleser aan die rekenaar sal koppel indien dit nie ingebou is nie. (1)
- 7.5.3 Noem 'n praktiese gebruik van 'n kaartleser in jou daaglikse lewe en interaksie met 'n rekenaar. (1)
- 7.6 Skryf 'n kort paragraaf oor die SVE (*CPU*). Sluit in jou beskrywing die basiese funksie van die SVE in, die eenheid waarin sy spoed gemeet word, waar jy dit in die rekenaar sal aantref en 'n kort beskrywing van hoe 'n SVE lyk. (4)
- 7.7 Jou pa het tot sy verbasing uitgevind dat RAM (*Random Access Memory*) en stoor altwee in dieselfde eenheid, *Gigabytes*, gemeet word.
- 7.7.1 Verduidelik waarom dit vir 'n rekenaar noodsaaklik is om altyd RAM sowel as stoorspasie te hê. (2)
- 7.7.2 Noem TWEE verskille tussen RAM en stoor. Sluit enige verduidelikings wat jy reeds in jou antwoord by vraag 7.7.1 hierbo gebruik het, uit. (2)

[21]

Vraag 8

- 8.1 Jou pa se maatskappy wil 'n lokale areanetwerk (LAN) by hulle kantore installeer.
- 8.1.1 Gee TWEE voordele van die gebruik van 'n netwerk in 'n besigheidsomgewing. (2)
- 8.1.2 Gee TWEE moontlike nadele van die gebruik van 'n netwerk in 'n besigheidsomgewing. (2)
- 8.2 Wat is die TWEE hoofvoordele van skootrekenaars, *notebooks* en *netbooks* bo gewone tafelrekenaars? (2)
- 8.3 Rekenaars is in 'n netwerk gewoonlik aan een of meer bedieners (*servers*) gekoppel.
- 8.3.1 Gee EEN funksie van 'n bediener in 'n rekenaarnetwerk. (1)
- 8.3.2 Noem TWEE apparatuurspesifikasies van bedieners (*servers*) wat gewoonlik beter is as dié van die ander rekenaars in die netwerk. (2)
- 8.4 Jou ma het die term '*green computing*' in 'n tydskrif gesien en vra jou uit daaroor.
- 8.4.1 Verduidelik wat '*green computing*' beteken. (1)
- 8.4.2 Gee vir haar TWEE praktiese wenke oor hoe om tot 'groen rekenaars' by te dra. (2)
- 8.5 Jou pa werk lang ure op sy rekenaar en iemand het hom gewaarsku teen die risiko van RSI.
- 8.5.1 Verduidelik wat RSI behels of beteken. (Moenie net sê waarvoor dit staan nie.) (1)
- 8.5.2 Gee vir jou pa een wenk om die risiko van RSI te verminder, buiten om gereeld 'n blaaskans weg van die rekenaar te vat. (1)

[14]

Vraag 9

- 9.1 Jou suster het 'n *find and replace*-prosedure in *Word* op haar skoolprojek uitgevoer. Sy wou orals in die dokument die woord *cat* met *dog* vervang.
- Toe sy egter weer kyk, was sy ontsteld om te sien dat 'n hele aantal woorde foutief verander is. Byvoorbeeld die woord *catalogue* is verander na *dogalogue* en *Muscat* het *Musdog* geword.
- 9.1.1 Verduidelik hoekom woorde soos *catalogue* en *Muscat* verkeerderlik verander is na *dogalogue* en *Musdog*. (1)
- 9.1.2 Verduidelik wat jou suster aanvanklik in die *find and replace*-prosedure moes gedoen het om hierdie probleem te voorkom. (1)
- 9.2 Jou ma kla dat wanneer sy 'n spelkontrole op Engelse dokumente uitvoer, dit altyd die woord *colour* bevraagteken en voorstel dat sy die spelling na *color* moet verander, wat sy weet verkeerd is.
- 9.2.1 Verduidelik aan haar hoekom dit gebeur. (1)
- 9.2.2 Maak 'n voorstel oor wat sy kan doen sodat dit nie weer in die toekoms sal gebeur nie. (1)

9.3 Wanneer jou ma wil hê dat 'n opskrif aan die begin van 'n nuwe bladsy moet voorkom, druk sy die *Enter*-sleutel herhaaldelik totdat die opskrif bo-aan die volgende bladsy verskyn.

Verduidelik waarom dit nie 'n goeie benadering of oplossing is nie, en sê wat sy eintlik behoort te doen.

(2)

9.4 Jou pa probeer om die gesin se begroting te rekenariseer en stel 'n tabel in *Word* op met die maandelikse inkomstes en uitgawes. Hy wil nou 'n paar berekeninge op hierdie getalle doen.

Gee TWEE redes, in terme van die *gebruik van funksies en formules*, waarom dit beter sou wees om hierdie taak in 'n sigblad soos *Excel* uit te voer.

(2)

9.5 Kyk na die volgende skermkopie van 'n sigblad:

	A	B	C	D	E
1	12				
2	23	35			
3	16				
4					
5					

Skryf die formule (nie die antwoord nie!) neer wat in die formulebalkie by sel B3 sal verskyn, as die formule in sel B2 na sel B3 gekopieer word.

(2)

9.6 Kyk na die volgende skermkopie van 'n sigblad wat 'n onderwyser opgestel het om sy leerders se toetspunte uit 25 na persentasies te verander:

	A	B	C	D
1	Mark / Punt	%		
2	20	8000.0%		
3	16	6400.0%		
4	15	6000.0%		
5	19	7600.0%		
6	18	7200.0%		
7	21	8400.0%		
8	24	9600.0%		
9	25	10000.0%		

Verduidelik hoekom die foutiewe antwoorde gegee word en sê hoe hierdie probleem reggestel kan word.

(2)

[12]

TOTAAL : 120